

1. Konstruktion:

Achten Sie auf folgende Punkte

- Der Untergrund für die Unterkonstruktion muss genügend tragfähig und druckfest sein (evtl. Streifen- oder Punktfundament).
- Verlegen Sie die Terrasse mit leichtem Gefälle (Richtwert 1%) damit stehendes Wasser verhindert wird.
- Verwenden Sie eine Aluminiumunterkonstruktion mit einem Querschnitt von mindestens 40x50 mm (Höhe x Breite)
- Der Achsabstand zwischen den Auflagen sollte nicht 450 mm überschreiten.
- Im Randbereich sollten die Elemente ohne Überstand montiert werden.
- Die Elemente werden mit einer Fuge von 4 mm verlegt. Im Stoßbereich ist eine doppelte Unterkonstruktion nötig.

2. Verlegung mit Nietbefestigungen

Verwenden Sie bei der herkömmlichen Verlegung unbedingt je 2 Stück Alu/Niro- Nietbefestigungen pro Auflagepunkt. Bitte zwingend die Gleit- und Festpunkte beachten.

Tabelle Bohrlochdurchmesser (mm)

Blindniete

Festpunkt 5,1 mm

Gleitpunkt 8,5 mm

ACHTUNG:

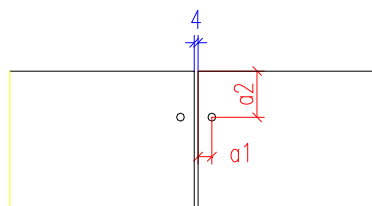
Es muss zwingend vermieden werden, dass sich 2 Festpunkte auf dem gleichen AL-Unterkonstruktions-Profil befinden!

Randabstände Stoßbereich / Anfang: a_1 15 mm

a_2 50 mm

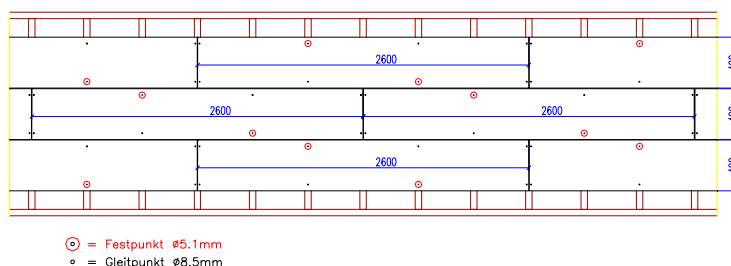
Randabstände Zwischenunterstützung: a_1 Achse mittig UK

a_2 50 mm



Bitte unbedingt bei Verarbeitung der Blindnieten 5x18 mm, Kopf 14 mm (zugelassener Fassadenniet mit Edelstahl-Dorn verwenden) mit Sonderlehrenmundstück für Nietkopfdurchmesser 14 mm arbeiten, um eine zwängungsfreie Montage der Platten zu gewährleisten.

Nietbefestigung: Anfang/Ende/ 2 x Zwischenunterstützung



3. Verlegung mit Klebefestigung



- Anschleifen der Unterkonstruktion mit Schleifvlies
- Mit sauberem, fettfreiem und fuselfreiem Zellstofftuch –getränkt mit Cleaner – die Klebefläche durch Wischbewegung in eine Richtung reinigen
- Ablüftezeit: 10 Minuten



- Primer kräftig aufschütteln und mittels Primerkissen einschichtig, dünn und gleichmäßig flächendeckend auf die UK auftragen
- Ablüftezeit: mind. 30 Min, max. 8 Std.



- Das Montageband über die gesamte Länge der Profile und parallel zu den Kanten aufbringen, die Schutzfolie noch nicht abziehen.



- Der Klebestoff wird als Dreiecksraupe mittels mitgelieferter Dreiecksdüse (Breite 8 mm, Höhe 10 mm) in mind. 5 mm – 10 mm Abstand vom Montageband aufgetragen.



- Plattenmontage
Schutzfolie des Montagebandes entfernen.
Die Klebeflächen der Bodenplatten müssen trocken, fett, -und staubfrei sein.
Die zu verklebende Bodenplatten an der vorgesehenen Stelle auf die Richtleisten stellen, ohne dass die Platte das Montageband bereits berührt.
Bodenplatte genau positionieren und bis zum Kontakt zu dem Montageband andrücken.

4. Beistreichfarbe für Schnittkanten

- 1) Beschichtung Komponente A (Härter) + Komponente B (Masse), im Verhältnis 14 : 85 Gewichtsteile mischen und aufrühren. (Inhalt „Komponente A“ zur „Komponente B“ vollständig zuführen)
- 2) Deckendes Abwalzen der offenen Schnittkanten mit 2-K Beschichtung. Es ist darauf zu achten, dass offenen Poren dabei geschlossen werden. → Beschichtung trocknen lassen.
- 3) Nochmaliges deckendes Abwalzen der Schnittkanten mit 2-K Beschichtung → Beschichtung trocknen lassen → Fertig. (gegebenen Falls Schritt 2 und 3 wiederholen)

5. Bedarf an Zubehör

- | | |
|-----------------------------------|---|
| 1 Kartuschkleber 300ml | → reicht für ca. 7 lfm Verklebung |
| 1 Dose Primer 250ml | → reicht für ca. 25 lfm |
| 1 Dose Cleaner 250ml | → reicht für ca. 25 lfm |
| 1 Kartusche Fugenabdichtung 310ml | → reicht für ca. 25 lfm Fuge (bei einer Fugengröße von 2-3mm) |

Wir wünschen Ihnen lange Freude an Ihrem neuen Produkt.

Woodland